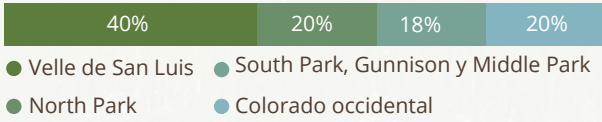


## Datos Sobre los Humedales

Acres húmedos por cuenca en el oeste de Colorado:

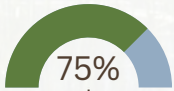


Los humedales filtran el agua y mejoran la calidad del agua



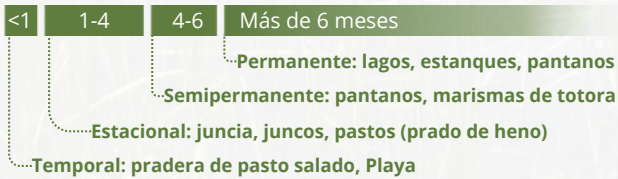
Los humedales son un amortiguador natural que ayudan a mitigar las inundaciones y mantener niveles freáticos.

El Valle de San Luis ha perdido más de la mitad de sus humedales desde la década de 1980



Tres cuartas partes de los humedales de temporada están en tierras privadas como prados de heno nativos.

¿Cuánto tiempo permanecen húmedos los humedales?



## Humedales 101

Los humedales y los sistemas ribereños son zonas vitales para la vida en nuestro paisaje seco. Son controlados por el clima, inundaciones, viento, capas de hielo invernal, vida silvestre (piense en los castores), y eventos geológicos como el ascenso y caída del histórico Lago Alamosa. Los humedales se caracterizan según el tiempo que retienen agua, el tipo de vegetación, la conexión a las aguas superficiales y subterráneas, o ubicación. La vida silvestre se adapta a la temporada y fluctuaciones de los humedales y más del 80% de la vida silvestre utiliza áreas ribereñas, que constituyen el 2% de la tierra en Colorado. Las aves dependen de los humedales del Valle de San Luis (SLV) durante la migración de primavera y otoño, y durante todo el año para reproducirse. **Menos de la mitad de los humedales originales permanecen en el SLV**, habiendo sido impactados por el desarrollo, cambios en la hidrología causados por el riego y los reservorios, el bombeo de aguas subterráneas, y el cambio climático. El riego por inundación, que a menudo utiliza pantanos estancados para regar a los prados de heno nativos en las tierras privadas, es parte integral de la existencia continua de muchos humedales en el SLV. Los prados de heno nativos a menudo funcionan como humedales estacionales.

*Toda la población de las Grullas Rocky Mountain Greater Sandhill - unas 20,000 - migra dos veces al año al SLV, la zona de producción de aves acuáticas más importante en Colorado. El SLV tiene siete Áreas de Aves Importantes Audubon, y es el ave acuática más importante del área sur de producción en el corredor migratorio de la Ruta Migratoria Central. Foto: Grullas grises en el Parque Nacional Great Sand Dunes, NPS, Patrick Myers*



En algunos casos, los administradores de las tierras públicas utilizan pozos con derechos de agua para la vida silvestre para mantener el hábitat de los humedales durante el invierno. Los humedales se sustentan en recursos públicos y tierras privadas utilizando agua para cultivar plantas de humedales como cultivo para el ganado y fauna silvestre. Muchas especies amenazadas y en peligro de extinción dependen de estos humedales y hábitats a lo largo de los corredores fluviales para todos los aspectos de su ciclo de vida. Con recursos hídricos cada vez más limitados, es crucial conservar y restaurar los ecosistemas humedales que proporcionan importantes hábitats para plantas y vida silvestre, aguas subterráneas, y recarga de acuíferos y filtrado de contaminantes. **Proteger los humedales y las prácticas agrícolas que los sustentan son clave para la resiliencia futura de el SLV ante la sequía y el cambio climático.**

## Cómo Funcionan los Humedales



Fuente: [microbwiki.kenyon.edu](http://microbwiki.kenyon.edu)

## Proyectos

En cifras: humedales y zonas de conservación ribereñas, restauración y proyectos de mejora.



Apoio de socios

\$73 millones en financiación



125 millas de hábitat ribereño

350,000 acres

## Desafíos



Sequía y cambio climático



Recursos hídricos limitados



Cambios en la agricultura



Cambios en la temporada de riego



Disminución de los niveles de los acuíferos



[info.rgbrt@gmail.com](mailto:info.rgbrt@gmail.com)



[facebook.com/riograndebasinroundtable](https://facebook.com/riograndebasinroundtable)



[rgbrt.org](http://rgbrt.org)

## Enlaces útiles de recreación

- [Mapa de rafting - Alto Río Grande](#)
- [Estudio de vías navegables en los ríos Grande y Conejos](#)
- [Descripción del alcance de American Whitewater: espacio entre reudas de vagón](#)
- [Iniciativa de seguridad de presas de baja caída en Colorado](#)
- [Especies acuáticas molestas \(CPW\)](#)

*Nota: La información sobre las corrientes de los arroyos (como esta página sobre el Río Grande debajo del reservorio del Río Grande) está disponible en la página web del Departamento de Recursos Hídricos sobre medidores de corrientes. Puede navegar a otros medidores de flujo haciendo click en "estaciones".*

## Seguridad

La seguridad siempre es lo primero en el agua. Recuerde siempre usar un chaleco de salvavidas e investigar su destino de navegación con anticipación. Los puentes bajos, las presas de baja altura (LHD), las vallas y otros peligros para la navegación suponen un riesgo para los navegantes. Estos peligros no siempre se muestran en los mapas y pueden ser difíciles de detectar.

Una variedad de grupos en todo el estado, incluyendo el Departamento de Recursos Naturales, están trabajando para mapear los peligros y mejorar la seguridad. Sin embargo, es importante saber dónde existen los peligros y planificar en consecuencia.



*Créditos de las fotos: Rio Grande Headwaters Restoration Project (arriba), Christi Skeie (encabezado) y Curt Howell (al fondo)*

## Navegación Recreativa 101

La cuenca del Río Grande cuenta con excelentes actividades recreativas acuáticas y la navegación es particularmente popular. Muchos recreadores disfrutan de la "pesca con flotador" en lagos y ríos, mientras que otros buscan oportunidades de navegación en aguas bravas. No importa qué tipo de embarcación flote en su bote, ¡seguro que habrá un momento y un lugar para usarlo en esta Cuenca!

### Acceso al río y dónde navegar

La corriente principal de Río Grande presenta varios segmentos de navegación desde el reservorio de Río Grande hasta la frontera del estado de Nuevo México (y más allá). Desde la rampa de Texas Creek hasta el pueblo de Del Norte, encontrará pesca con flotador de clase mundial y algunos rápidos de clase II y III. El Box Canyon debajo de reservorio del Río Grande ofrece navegación más técnica en aguas bravas. Para practicar el tubing tranquilamente, visite el Área de Vida Silvestre Estatal de Coller. Consulte el mapa en la última página para encontrar puntos de acceso a los ríos, así como reservorios con acceso para botes.

*Nota: El Río Grande desde Del Norte hasta la ciudad de Alamosa no es navegable debido a la falta de acceso público y a estructuras peligrosas en la corriente.*

### ¿Cuándo navegar?

La temporada de navegación puede variar según la corriente de los ríos, el clima y las preferencias, pero generalmente dura desde abril hasta octubre. Algunas personas prefieren navegar cuando los flujos están altos para un emocionante viaje técnico, mientras que otras prefieren flujos más bajos. ¡Esté atento a los medidores de corrientes (consulte los enlaces a la derecha) para planificar cuándo y dónde navegar!

Otro recurso útil es el [Estudio de Días Navegables de los ríos Grande y Conejos](#), disponible en el sitio web de American Whitewater. Este estudio, y [otros parecidos en todo el estado](#), cuantificaron el número de días de navegación en varios segmentos de cada río, utilizando datos de preferencia del flujo de corriente proporcionados por navegantes familiarizados con los ríos.

*Nota: No se permite navegar en bote desde el Puente Lobatos hasta Lee Trail (Nuevo México) del 1 de abril al 31 de mayo para proteger áreas sensibles de reproducción de vida silvestre, incluyendo las aves rapaces que anidan.*

## Especies Acuáticas Molestas

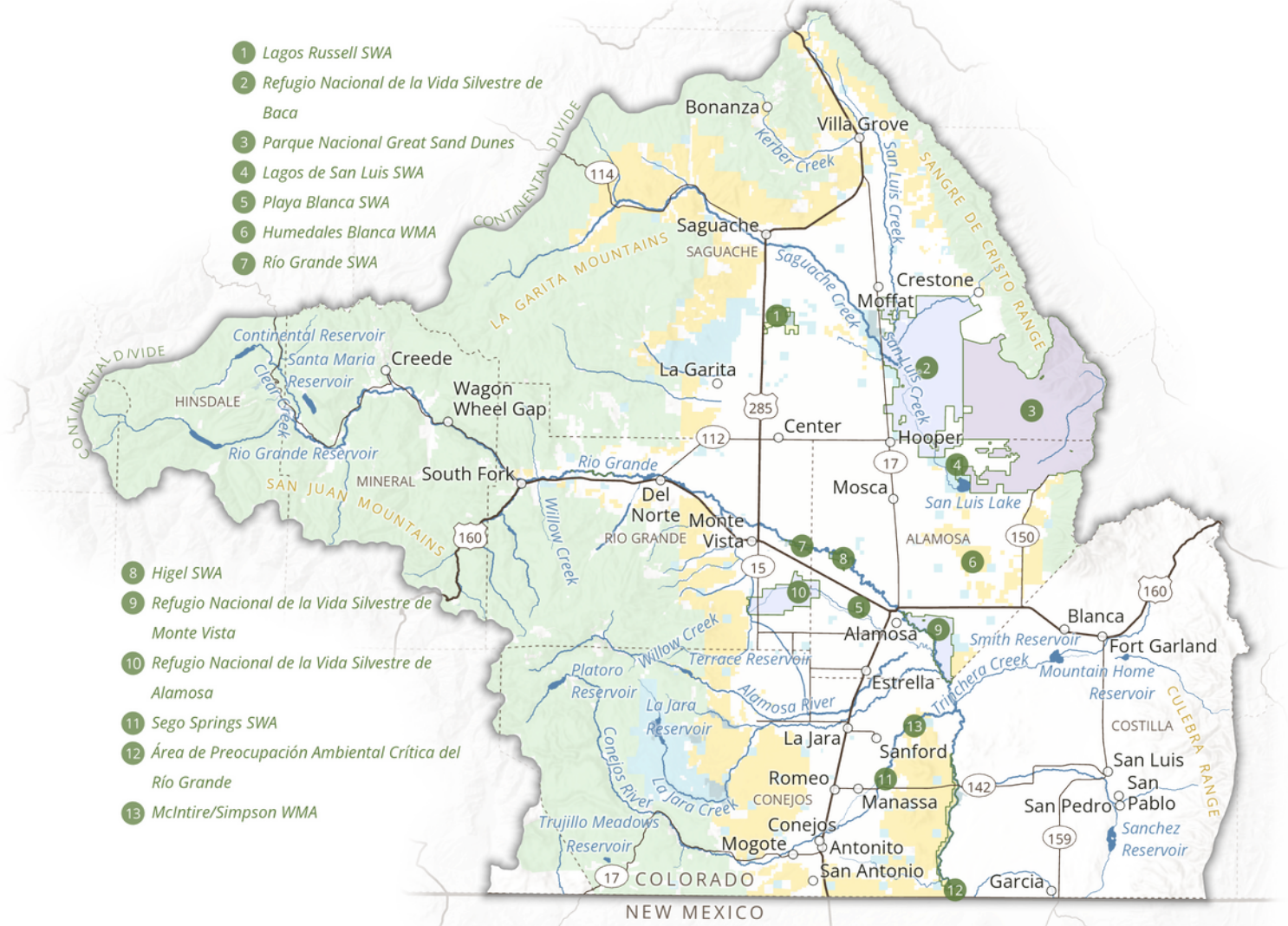
Las especies acuáticas como mejillones, peces y plantas acuáticas pueden transportarse entre masas de agua mediante barcos, vehículos y ropa, especialmente equipos de vadeo. Para evitar la propagación de especies acuáticas molestas (ANS), es importante inspeccionar y desinfectar su equipo y embarcación antes de viajar. Las lanchas a motor y veleros deben tener un sello ANS antes de lanzarse en aguas de Colorado.

## Lagos y Reservorios

Los lagos y reservorios también ofrecen oportunidades únicas recreativas. Desde los remotos, altos lagos de montaña a los reservorios accesibles en vehículos y equipados con rampas para botes y comodidades para personas discapacitados, estará seguro de encontrar agua adecuada para su estilo. Si bien algunos lagos/reservorios, como el Reservorio Smith y Reservorio Continental, permiten lanchas a motor, otros no las permiten.












# Áreas Claves de Humedales en la Cuenca del Río Grande



- 1 Lagos Russell SWA
- 2 Refugio Nacional de la Vida Silvestre de Baca
- 3 Parque Nacional Great Sand Dunes
- 4 Lagos de San Luis SWA
- 5 Playa Blanca SWA
- 6 Humedales Blanca WMA
- 7 Río Grande SWA

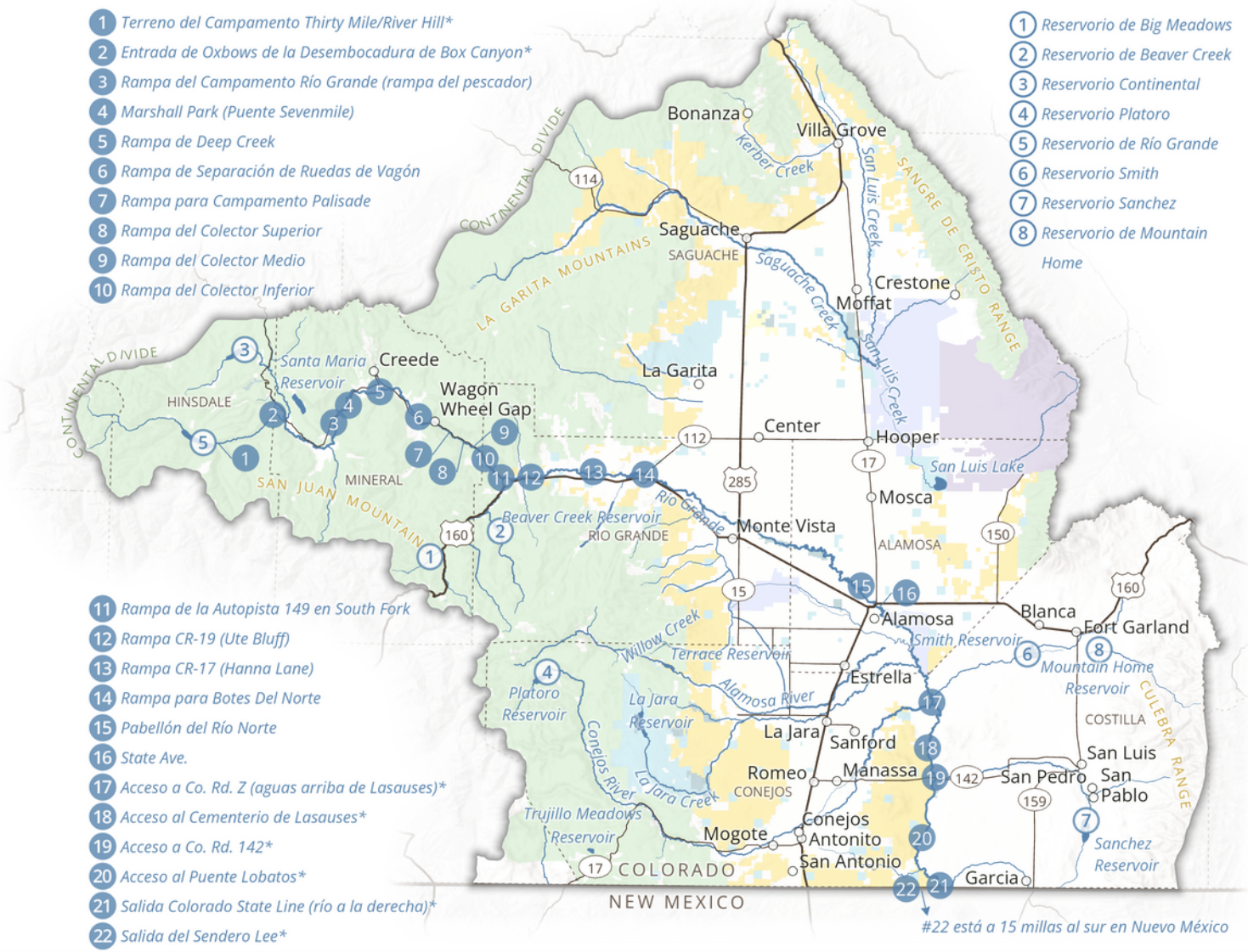
- 8 Higel SWA
- 9 Refugio Nacional de la Vida Silvestre de Monte Vista
- 10 Refugio Nacional de la Vida Silvestre de Alamosa
- 11 Sego Springs SWA
- 12 Área de Preocupación Ambiental Crítica del Río Grande
- 13 McIntire/Simpson WMA

 Área Importante de Humedales	 Oficina de Gestión de Tierras
 Servicio Forestal de EE.UU.	 Servicio de Pesca y Vida Silvestre de EE.UU.
 Estado	 Servicio de Parques Nacionales
 Condado, Ciudad, Local	 Indeterminado o Privado
 Oficina de Reclamación	



Map created: July 2023

# Acceso a Embarcaciones Recreativas en la Cuenca del Río Grande



- 1 Terreno del Campamento Thirty Mile/River Hill\*
- 2 Entrada de Oxbows de la Desembocadura de Box Canyon\*
- 3 Rampa del Campamento Río Grande (rampa del pescador)
- 4 Marshall Park (Puente Sevenmile)
- 5 Rampa de Deep Creek
- 6 Rampa de Separación de Ruedas de Vagón
- 7 Rampa para Campamento Palisade
- 8 Rampa del Colector Superior
- 9 Rampa del Colector Medio
- 10 Rampa del Colector Inferior

- 1 Reservorio de Big Meadows
- 2 Reservorio de Beaver Creek
- 3 Reservorio Continental
- 4 Reservorio Platoro
- 5 Reservorio de Río Grande
- 6 Reservorio Smith
- 7 Reservorio Sanchez
- 8 Reservorio de Mountain Home

- 11 Rampa de la Autopista 149 en South Fork
- 12 Rampa CR-19 (Ute Bluff)
- 13 Rampa CR-17 (Hanna Lane)
- 14 Rampa para Botes Del Norte
- 15 Pabellón del Río Norte
- 16 State Ave.
- 17 Acceso a Co. Rd. Z (aguas arriba de Lasasues)\*
- 18 Acceso al Cementerio de Lasasues\*
- 19 Acceso a Co. Rd. 142\*
- 20 Acceso al Puente Lobatos\*
- 21 Salida Colorado State Line (río a la derecha)\*
- 22 Salida del Sendero Lee\*

#22 está a 15 millas al sur en Nuevo México

	Rampa para Botes del Reservorio		Oficina de Gestión de Tierras
	Rampa para Botes del Río		Servicio de Pesca y Vida Silvestre de EE.UU.
	Servicio Forestal de EE.UU.		Servicio de Parques Nacionales
	Estado		Indeterminado o Privado
	Condado, Ciudad, Local		
	Oficina de Reclamación		

\*Primitivo/No mejorado



Map created: July 2023